

Ying Wa Girls' School Alumnae Association Newsletter

英華女學校校友會通訊

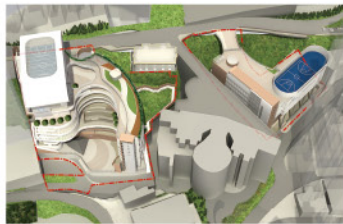


101 Castle Peak Road, Kowloon Tel: (852) 2546 3151 Fax: (852) 2858 8669 E-mail: alumnae@ywgs.edu.hk

高聳半山 — 新校園

今個學年，母校校舍重建計劃踏入一個里程碑，隨著暫遷校舍的使用，陪著我們度過青蔥歲月的校舍即將拆卸。大約四年後，新的校舍將矗立在羅便臣道。但是，新校園將會是甚麼模樣的呢？我們訪問了巴馬丹拿集團（P&T Group）董事陳祖聲先生（Joel）及周婉茜女士（Esther）（'81）。

Joel 表示公司於去年四、五月左右接下本校重建的工作，他主要負責設計，Esther則負責此項目的統籌、建築工程的行政管理和施工監督等。



甲座和乙座

新校園的設施和配套按現時政府標準中學而規劃，為使這些設施能適當地佈置，教育局把鄰近的那打素醫院護士宿舍舊址也一併撥入新校園的重建用地中，因此，新校園分為兩部份，甲座是教學樓，位於原來校址的羅便臣道76號，包括30間課室和作教學用途的特別室，如實驗室、音樂室、家政室等；乙座則設置在新撥用地，位於卑利士道那打素醫院護士宿舍的舊址，包括飯堂、體育設施、舞蹈室、祈禱室等非教學用途的活動設施。學生步出羅便臣道校門往右走一段短程後，即能到達乙座。2016年重建完畢後，乙座並不會包含設計圖內的大型室內體育館和游泳池，因為這些設施均是在政府按標準中學撥款範圍以外而母校希望能額外添加的設施，至於這些設施何時能完備，則需視乎籌款情況並於2016年後再作安排。

設計概念

新校園的設計概念除了盡量利用半山的地勢自然環境，採用層遞台階式的設計外，作為一所聳立在半山歷史悠久的女校，Joel在設計中採用了大量弧線以彰顯女性的特色。新校園空間感強，除可為同學提供更多室外、半室外、享有天然通風和採光的學習環境外，亦減少轉彎抹角、隱蔽的空間以加強保安。

蕭覺真禮堂和圖書館

新校園設計中的蕭覺真禮堂將位於教學樓的頂端，從羅便臣道校門一進校園即可見到這個標緻性設計的學校禮堂。在Joel的精心設計下，這個能容納全校師生的新禮堂雖然佈置在從前舊校舍高座位置，但卻已減少從前高座對鄰近屋苑住戶觀賞維港景色的阻擋。禮堂內部設計概念以簡潔明快為主，並採用白色為主色調，以配合莊嚴主題，外型及室內設計都和校園的其他部份一樣使用了流線弧型設計。禮堂與以往一樣，並不採用臺階或斜坡地台的劇院設計，



▲ 蕭覺真堂內部



▲ 圖書館



▲ 歷史室前有戶外廣場



新校園採用層遞台階式設計，頂端為蕭覺真堂

而整個地台是平坦的，以便學校能靈活安排各項的活動，亦保留設置閣樓（gallery）。另外，圖書館亦很寬敞開揚，入門前廳為兩層中空設計，向維港的立面更設有高十餘呎的落地大玻璃，除可引入天然光外，亦為閱讀和沉思加上維港優美景色為背景，讓校址的有利位置能加以發揮。

舊幼稚園

新校園的另一焦點是舊有的幼稚園。Joel和Esther表示研究文獻後，認為這座1926年建築物具有重大的歷史價值，它作為全港第一所幼稚園的校舍，曾貢獻良多，是英華的珍寶，應該把它“發揚光大”，因此他們踏上了一條較難走的路，極力建議保留它，並協助向政府爭取。為使更多人能欣賞和懷緬這座“珍寶”，Joel在它前面佈置了一個戶外廣場，樓上各層台階式的室外/半室外平臺均環繞並聚焦在這個“珍寶”廣場而佈置。幼稚園建築物本身將會裝潢成歷史室，展覽有關倫敦傳道會、英華校史及香港早期幼兒教育的歷史文物，供英華的大家庭瞭解母

校往昔走過的路。這座小小的建築物將成為新校園的一個焦點和新一代英華女兒重要集體回憶之一。

十年樹木，百年樹人

Joel 和 Esther明白，現在他們在構思、設計的，就是將來無數屆英華女兒珍而重之的校園，因此，團隊亦構思在羅便臣道校門後的小廣場中種植一棵樹，伴隨新校園的成長，除了從其成長標誌“寸陰是惜”的校訓，亦希望這棵樹與校園融為一體，成為新一代學生無價的回憶。

我們知道這次重建計劃工作繁重，特別問Joel的感受如何。他說從未見過這麼投入、熱心的校友——每兩星期開一次會，亦經常開會至夜深，仍樂此不疲；而他的同事Esther ('81)和顧問團隊中負責專業環境設計的郭美珩(Grace) ('90)也表露了英華校友的身份，積極提供專業協助。英華校友的性格較低調、謙虛、團結、不張揚、從不爭出風頭、不賣弄自己，亦很尊重建築師團隊的意見，遇到難題時謙卑地聆聽和理性分析考慮顧問團隊的建議，他亦知道英華重建委員會中有祈禱小組，不時會向基督禱告為這個重建計劃引路，這都給他留下深刻的印象。



周婉茜 (Esther) ('81) 在本校完成中一至中七階段，妹妹周婉美 ('86) 也是校友。白鳳湘老師是首位說她有設計天份的人，令她開始對自己有信心，放膽去做；葉王易安老師則令生物科饒富趣味；歐潤森老師擅長用簡單易明的方法教授數學及物理科。她眼見很多英華老師都全心全意教導學生，深受感動。

Esther本來的志願是考進理工學院修讀時裝設計，可惜當年沒有學位課程，由於在家族中她是最有機會考進大學的，為了報答父母並光宗耀祖，在中五的時候便選擇繼續升讀中六、中七，之後考進香港大學，修讀與設計最有關係的建築學。作為建築師，可以融合美學及實際的需要，改善空間設計，優化生活條件，是一項專業，也是一項使命。

她現時主要負責建築項目的統籌和工程的行政管理及施工監督工作，包括與有關政府部門聯繫、協調，在力求符合各項要求的前提下也能達到最好的成本效益。她過往一向都是負責各大學的校園建設項目，得悉公司已受委託為母校重建的顧問，便主動自薦加入這團隊，回饋母校。Esther贊同石校長所說，能在這一生中有回饋母校的機會，是一種榮幸也是恩賜，所以她曾試過忘我地率領同事，在沒有冷氣的工作環境下，通宵達旦地為這項目趕工，修訂及完備需遞交給教育局及有關政府部門作撥款申請的相關檔案，以尋求各部門的支持及安排向立法會工務小組委員會和財務委員會提出重建計劃及其撥款之申請。

Esther寄語師妹，建築師不是媒體描述的過著優皮一族生活的專業人仕，它不是容易的工作。建築師除了要平衡各複雜的技術層面外，還要兼融團隊內外各方面有關人員（如業主、其他專業顧問和政府官員等）的意見和其不同的著眼點，在尊重別人意見之餘又不盲從附和，要憑自己的知識和經驗提供專業建議。若性格外向、有高的情緒智商、鍥而不捨、認真、投入的精神，更能幫助駕馭日常煩瑣的工作。總括而言，建築師每天都在與時間競賽，在不同的層面角力，所以建築師不是一份單純的職業，而是極具挑戰性的終身專業，更要抱“做到老，學到老”的心態！如不願意犧牲精彩的私人生活，便不應選擇以建築師為終身事業了，當然犧牲的程度則視乎各人平衡自己各種生活的要求、其能力和對專業的追求。

黃賽芳 ('81)、王笑盈 (4D)

「你」的日記一

在舊校舍的最後一個校祖日

2012年3月31日 天氣：乍暖還寒

在舊校舍即將拆卸之時，校祖日更多了一重意義了。3月最後的一個週末，所有愛護英華的「你」都聚首校園，在這個特別的日子，感謝學校建立，慶祝校祖日，同時，也借此機會，結伴重遊校舍。

逛逛高座的走廊、摸摸那個春天會出水、令你愛又恨，被經年磨擦而發亮的書桌、再踏進對許多人來說是人生的第一個的舞台的蕭覺真堂，你不禁驚覺，原來你在英華擁有那麼多：回憶、笑、淚、友誼與歷練……

你說，除了回憶之外，當日你還滿載而歸。早上你參加了「英華愛心熊製作工作坊」，中午買了愛心熊和各樣紀念品，平時很慳儉的你，今天卻大破慳囊。你輕鬆一笑，說：「為學校重建，出分力吧！」



最後一個學生日

今年的學生日別具意義，因為這是在羅便臣道76號校舍舉行的最後一個學生日。它由學生會舉辦，以Glee為主題，希望同學以歡愉的笑聲與即將拆卸的校舍作最後道別。

一眾同學以英華歷史悠久的書桌演奏敲擊樂揭開學生日的序幕，緊接的是Mass Dance。當音樂響起，台下全體同學一致地跟隨舞蹈隊員的指引跳起一連串的舞步，場面壯觀。當天能與一千多位同學在蕭覺真禮堂一起跳舞還真是我在英華五年來的首次！

看罷各攤檔的宣傳片後，同學們便自由到Bargaining zone和Fun lounge活動。Bargaining zone設於健身室，由同學在自己設計的攤檔售賣自製商品，最受歡迎的莫過於與英華有關的紀念品，其中由同學把拍攝校園不同角落的相片做成的迷你明信片最是搶手，可見各人對校舍的依依不捨。Fun lounge則位於低座，同學一手包辦設計遊戲、宣傳和收費定價，校方允許同學賺取盈利。遊戲包羅萬有，包括偵探遊戲、心理遊戲，還有最受歡迎的鬼屋。

同學期盼已久，千呼萬喚始出來的Farewell Show終於在五時三十分隆重開始。首先由流行樂隊C AllStar打響頭炮，



Happy Together

The 1972 girls had a happy reunion on 30 June 2012 at the School Gymnasium.

Having graduated for 40 years, we could still recall the first day we moved into the "new" Robinson Block in 1967. It was a beautiful day and we had so much fun running wild and exploring every corner of the building. Upon reflection, we were the "lucky girls"



之後，你參加了茶會和校祖日崇拜，最後，也是當日重頭戲，為李清詞牧師慶祝八十歲生辰，你當然沒有錯過啦，你說，你要感謝恩師的教育之情！

整天，你都說你很高興，你很感恩，你希望在不久的將來，可參加新校舍的第一個校祖日！

張明意 ('99)

不一樣的7月14日 校園惜別日

7月14日那天，我原本是很忙的，我想，我還是趕不及回校，見校舍最後一面了。可是，一種力量驅使我把當日的工作做完，最後，我還是趕得及，返回我的成長地—英華。

那天的英華，是不一樣的！沒有過於傷感的場面，整個校園被「溫情、熱鬧、友愛」所包圍，我看見許多老師、校友和家長，他們扶老攜幼，臉上散發開朗的氣息，告訴身邊的人，昔日在英華發生的種種事情。

當日的活動多不勝數：香草義賣、紀念品、舊號角義賣、「最後一課搞邊科」群舞、唱詩活動、排球及籃球比賽、感恩惜別崇拜等等。作為女性，我當日第一時間跑進健身室，但大部分紀念品已被沽清了！心想：惜別不忘購物，真是女人本色！於是，我在校園漫步，我要好好記住這一刻，因為我知道，我真的要跟校園惜別了。

黃昏漸近，我約好了幾位舊同學，一起參加感恩惜別崇拜，以感恩、祝福之情，感謝舊校舍，迎接新時代。看著低座的大門徐徐關閉，我知道舊校舍已完成了自己的歷史任務，我是多麼的感激它！同時，我要祝福未來的校舍，我相信，眾人同德同心，未來的英華一定可以繼續為香港的女子教育作出貢獻。

誰說惜別一定要哭哭啼啼呢？不一樣的惜別，才會造就不一樣的英華學子！

未來的英華，加油呀！

張明意 ('99)



與眾同樂及獻唱成名作《天梯》，同學反應熱烈。緊接著有校友、現役歌手雨僑（前藝名羽翹）('02)的演出，全場情緒繼續升溫。今年很特別，只要同學認捐便可欣賞老師的神秘表演，雖捐款數目不限，但同學為了重建籌款和欣賞老師表演，紛紛慷慨解囊，踴躍支持，共籌得近四萬八千三百元。而老師也絕不欺場，為英華重建籌款使出渾身解數：先有關翰章副校長和曹港生副校長組成的「糖兄弟」，自彈自唱一曲《她的一生》來歌頌校祖牒喜蓮女士。

接著上台的是老師女子組合「Adelais」，果真唱得又跳得，簡直瘋魔全場，而當黃蓉詩老師身穿中國傳統舞蹈服飾在台上翩翩起舞時，台下掌聲更是不絕。蕭覺真禮堂內高漲的氣氛一直延續到由七名男老師組成的「Se7en」的表演，他們獻唱了《年少無知》和《海闊天空》兩曲，鬼馬又攪笑，全場為之哄動。同學看到平時嚴肅的老師們竟多才多藝，也十分驚訝，蕭覺真禮堂充滿了歡呼聲和掌聲。

學生日以大合唱作結。歌詞由馮穎賢老師編寫，寄寓了學校對我們面對遷校的期望——「勇闖新世界」。在校長的帶領下全校師生共同詠唱歌曲，同學對離別校舍雖然傷感，但蕭覺真禮堂內所營造的氣氛卻沒有令人流下一滴眼淚，因為我們深信校舍的拆卸只為造福更多的英華女兒，是值得高興的事。輕鬆的道別，滿溢著我們對新校舍的祝福和期盼，及對在舊校舍留下的生活點滴保存著美好的回憶。

李愷婷 (6E)

enjoying the grand Silcocks Hall, new classrooms and new facilities. Majority of us did not contribute a single dollar at all and we realized that we could never pay back what we received from Ying Wa - the learning opportunities, Christian values, lessons in life, etc. Now, it is time for us to "give".

At the end of the gathering, there was a unanimous vote in support of a donation pledge for a classroom in the new campus. Donation amount is voluntary; it's the heart and spirit that counts!

1972 graduates

英華是我的家 2012

英華是我的家，像沃土配豔陽，培長溫室裡花千百，竭盡至高理想。
英華是我的家，夢想剛發嫩芽。成長之花朵朵甜美，綻現美好年華。
回想基督恩情，賜美好天地。校祖栽花千千百，吐艷一世紀。

英華是暖暖的家，是搬遷作別時，離開滿歡笑的校舍，叫令眾心愛依。
英華是暖暖的家，外面風雨霏霧，離開故地我不懼怕，靠我主邁步。
回想風雨飄搖，變故多且巨，同工彼此相幫顧，克勝過萬山。

英華是暖暖的家，溢青春滿熱忱，離開故地謹遵校訓，愛上帝惜寸陰。
英華是暖暖的家，赴青山背太平，在新社區抱恭懷敬，發熱發光，我仍！
在新社區抱恭懷敬，發熱發光，我仍！

(馮穎賢老師詞)

這校園最後的一次畢業禮——

這校園 這班房 這走廊 這禮堂 告別時 是我心的家鄉...



給母校的第一份回饋

九月三日開學日，在暫遷校舍的禮堂內，石校長向高中學生們分享了一封信。一名上屆中六畢業生，把自己在暑假實習掙的第一份薪水捐給了學校的重建計劃。她在信中表示雖然自己在校期間寂寂無聞，但英華教曉她很多待人處事的道理，獲益良多。她請石校長和老師們務必繼續在早會、午會與同學分享不同的經歷、故事、感受等，希望師妹也能和她一樣從這些分享中學習。從這件溫馨的事中看出，英華這所“母校”對學生來說，確實是像養育我們的母親一樣。英華非常有人情味，而學生對英華的愛則純潔無瑕。

王笑盈 (4D)



粵韻濃情 繫英華

方太領兵 名伶、校友、師生齊響應 為校籌得170萬

全院滿座 多謝支持

校舍重建 粵曲籌款演唱會



意，感謝麥秋先生擔任藝術顧問，黎駿聲先生、李月霞（'72）、胡麗明女士、李鳳女士、高超群女士、陳嘉鳴女士、李龍先生、林燕嫻（'72）、彭麗卿女士、鄧美玲女士、袁詠斯（S6）、方羅秀珍老師、蓋鳴暉女士及麥玲玲（'84）的傾力演出，出錢出力。多

華師生情濃。麥玲玲、李月霞和林燕嫻除參與演出外，亦是籌委會中堅分子，功不可沒。彭麗卿女士（羅倩欣（'92）的媽媽）感恩女兒的成就乃有賴英華的栽培，亦應邀演唱。

粵韻悠揚 簫鼓鏗鏘 海外情繫越山渡洋

旅居加拿大溫哥華的前老師李直方先生，號召三十多名校友響應是次善舉，慷慨捐輸，並親書賀辭，真是身遠心莫離。

會後大家深受台前幕後努力的感染，校友紛紛傳來祝賀短訊，正是「年華會老去，但英華情永在，濃情化不開。」，而今次演唱會亦成功引起同學及校友對粵劇曲藝的興趣。

張明意（'99）、陳尚欣（'71）



「粵韻濃情繫英華」校舍重建粵曲籌款演唱會已於本年10月16日假尖沙咀香港文化中心順利舉

謝黃蓉詩老師編舞及訓練舞蹈組，校友會歌詠團、學生歌詠團及女青年會粵曲曲友參加演出，余劍明（'85）擔任司儀，凝聚對英華莫大的支持。

行，當晚劇目精彩不絕，掌聲不斷，極盡視、聽之娛。

在前老師方羅秀珍女士的籌劃下，眾粵劇名伶、校友及學生齊心參與，透過粵曲表演，希望為英華重建出一分綿力，給同學一個更舒適的校園及學習環境。正所謂「齊心就事成」，經各方的努力，是次活動共籌得170萬元，在此，衷心向台前幕後的工作人員致



是晚表演極為成功，不能盡錄，其中方羅秀珍老師偕袁詠斯合唱一曲《寶蓮燈一怒劈華山》，詠斯一開腔，聲線嘹亮，聲情並茂，加上造形俊朗，臺下觀眾不期然鼓掌為她打氣。羅老師雍容華貴，演繹母子思念之情及相遇之喜，絲絲入扣，餘音嫻嫻，繞樑三日，更印證英



同心捐獻為英華

截至今年4月30日，1970年中五畢業班的累積捐款達到港幣2,116,171.20！

主編請筆者分享籌款的策略和心得，其實很簡單，全憑同學對母校的一顆關愛和回饋的心，及對母校的殷切期盼。

1970屆同學雖然已畢業四十多年但仍心繫英華，依舊關注母校的發展。對母校的原址重建計劃除了感到興奮和贊同外，更成立了一個五人核心小組，以便組織同學為重建籌款盡一點綿力。核心小組與學校商討有關細節後，於今年1月向同屆同學發出電郵呼籲捐款，初步訂下的目標並不高，只是希望可以籌得30萬贊助一個課室，但結果卻令我們喜出望外，在短短三個月的累積捐款竟達到上述數字！

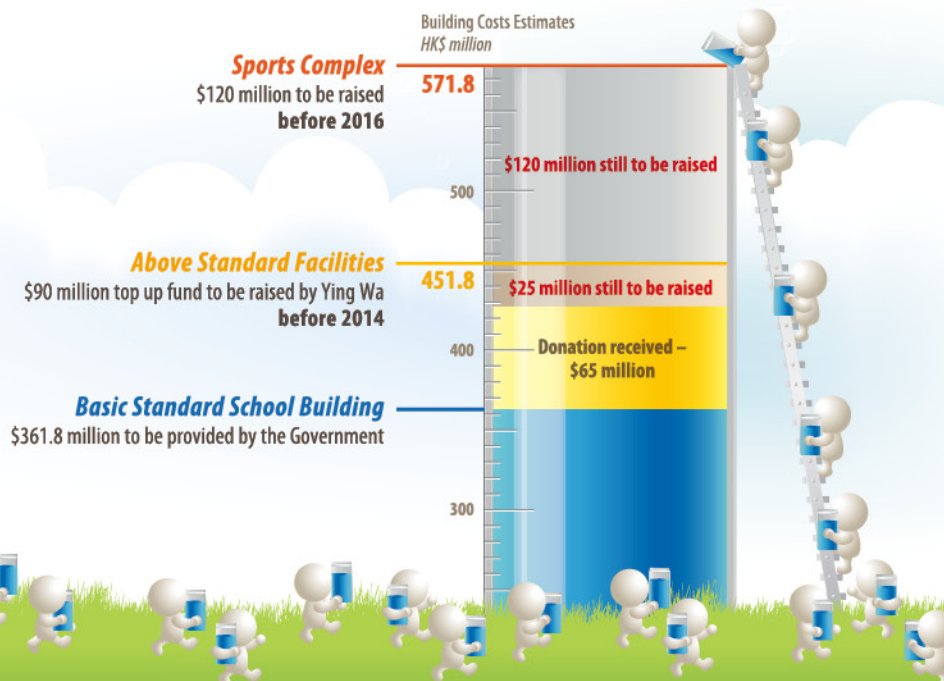
核心小組衷心感激同學的熱忱與慷慨捐獻。重建所需款項龐大，在此呼籲未及捐款的同學加入，亦歡迎已捐款的同學繼續努力。

此外，被校友、家長和師妹搶購一空的「啤啤熊」、水晶和木書抬連凳，也是1970屆羅麗琨想出來的籌款好主意，扣除開支外籌得款項超過港幣220,000。遠自澳洲及多倫多的校友亦熱烈響應。她除親自動手做外，還開班教授校友、家長及學生齊齊做熊仔，掀起了「啤啤熊」熱。值得一提的是，今次學校重建計劃的建築小組主席，也是1970屆的鍾炫珊呢！

同心便事成，謹祝母校重建計劃成功，校務發展蒸蒸日上。

趙淑芬（'70）

Latest Donation News (as of 24 Oct 2012)





勇闖新世界

記英華搬校的苦與樂

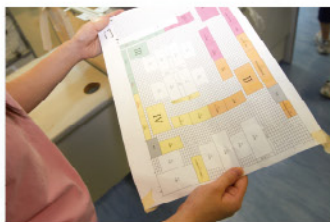
記得以前有一個膾炙人口的廣告，只要想起搬屋就會想起它，內容是：「搬屋搬廠搬寫字樓，搵XX啦！」那麼搬校我們又要去找誰呢？在未做這個訪問之前，可能我們要去東尋西找，但現在我們可以肯定告訴大家：搬校一定要找英華女校的專業搬校組。

這次很高興可以跟搬校統籌組組長馮穎賢老師見面，分享這次英華搬校的點點滴滴。去年組成的「十一人搬校組」，從11月就開始籌備搬校事宜。除了搬校組的成員外，馮老師特別要感謝翰章副校長，他擔當一個非常重要的角色—「資源調配」，既要滿足老師對暫遷校舍的期望，也要配合教育局的財政預算，來來回回，不下十一次的修改，最終才達至共識。搬校的籌備工作真是一點也不簡單！

馮老師把這次搬校的過程概略地分為三個階段：廢墟階段、工地階段及建設階段。

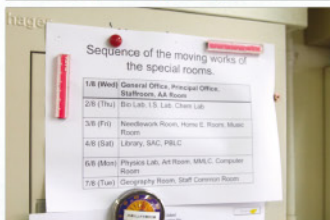
廢墟階段 (去年11月至今年5月)

在這個階段，暫遷校舍沒有水電。大家可想而知在這個時候去視察是何等苦事，天氣炎熱，沒有空調，沒有風扇，再加上沒有升降機，在這樣的條件下還要細心觀察每一樓層、每一房間，搬校組一定要有無比的忍耐力及超強的意志力才能完成這件差事。他們的忍耐力和意志力從何而來？我相信是來自對英華的一份歸屬感，一份對英華的愛吧！



工地階段 (4月至7月)

這個階段主要由建築署為暫遷校舍進行翻新工程，原定7月初交場，最終延誤了十多天才能真正接收校園。至此，建築署的工程其實還未全部完成，唯有「你做你的，我做我的」，校方要馬上檢查電腦線路、音響線路等，還要進行全校的大清潔，所有工作都是分秒必爭，刻不容緩，務求各方互相配合，順利展開「搬校工程」。



馮穎賢老師小檔案

教授數學與宗教科目
1983年入職英華
擔任校舍維修組主席、宗教主任、基督徒團契導師、重建委員會建築小組成員，及學校法團校董會成員

建設階段 (8月至9月)

搬校的大日子在8月1日正式展開，浩浩蕩蕩的進行了十二天，最後一天的下午，來了最後一輛貨車，運來最後一批物品，搬運公司正式收隊，也代表搬校的運送工作告一段落。此刻，馮老師與其他同事都一樣身心疲累，但竟然有著依依不捨的感覺，大家不期然坐在操場側的石階上閒聊，捨不得離開。搬校工作雖然辛苦，但感到所付出的精力能為學校帶來更美好的未來，頓然有一份平靜而滿足的安詳。



搬校工作完成後，各老師的工作也隨即展開，馮老師覺得各人的工作雖然繁忙，但卻顯示出英華老師強大的凝聚力，大家團結一致為學校做到盡善盡美，不分你我，只希望建設一個學生可以愉快學習、老師可以舒適工作的環境。

總的來說，搬校過程苦樂參半，但是往往苦得愈多，最後嚐到的甜也就愈多。謹祝願母校能在暫遷校舍繼續發揚其優良傳統：無私奉獻、實而不華、勇於承擔、敢於創新，培育更多優秀的英華女兒。

翟燕華 (78)、巫敏如 (78)



葉美琪喜獲教學嘉許狀

恭賀葉美琪 ('99) 在2011-12年度行政長官卓越教學獎中獲授嘉許狀，以表揚她對學前教育的貢獻。她現於北角衛理堂幼稚園幼兒園任教，有十年教學經驗。她滿腔熱誠，創意十足，努力讓幼兒在愉快的學習環境中健康成長，例如2011年日本地震災難後她便設計“救救日本”的話劇，讓年紀小小的學生創作、選角、設計、發揮及擔綱演出，成功從多角度灌輸通識教學主題，成績斐然。

鄧薇先新書贈母校

鄧薇先 ('67) 從事教育工作逾四十年，退休前為浸信會沙田圍呂明才小學創校校長，是基礎教育改革先鋒，久享盛名。她最新著作《家長通勝》別樹一格，深入淺出，風趣而精準。現慨贈一百冊與母校作義買，收入歸校舍重建計劃。如欲訂購，請與校務處蘇小姐聯絡（電話：2546 3151或電郵 so@ywgs.edu.hk）。



Dear Barbara

Mrs Barbara Blanche Paterson taught Geography in Ying Wa from 1949 to 1973. She had a Chinese name 黎愛德. Her husband Dr Ted Paterson, also from the London Missionary Society, was the superintendent of Nethersole Hospital which was then located on Bonham Road, adjacent to Ying Wa. Mrs Paterson passed away peacefully in Taunton, England on 17 May 2012. She is warmly remembered by her students and colleagues as an excellent and inspiring teacher, always full of energy, and passion for her students and her subject. We wish to extend our most

sincere condolences to Dr Paterson, and his sons Mark, Andrew and Peter.



▲ Dr and Mrs Paterson

▶ Mrs Paterson with Ying Wa staff and students. Rev CC Lee was third from left on front row.



Mrs Li Chong Yuet Ming Student Development Fund

We are grateful for the generous donation of HK\$ 10 million from the Li Ka Shing Foundation to Ying Wa for setting up a student development fund named after the late Mrs Li Chong Yuet Ming (李莊月明) who studied in Ying Wa from 1948 to 1953. The fund will be used to develop programmes for students in two areas, namely global cultural exposure and social services.

Artwork donated by Mr Lee Sung Kwan



Mr Lee Sung Kwan (李崇鈞) joined Ying Wa as a Laboratory Technician of the Physics Department in 1964. He retired in 1989 after 25 years of dedicated service. During his time in Ying Wa, he also served as one of the coaches of the Badminton Team. About four years ago, he opened an art studio in Cheung Chau. He shared his talents with

us by kindly donating four of his outstanding oil paintings to Ying Wa, including three portraits of Miss Davies, Miss Hutchinson and Miss Silcocks. The paintings will be displayed in Ying Wa. We thank Mr Lee most sincerely for this meaningful and artistic gift.



西區印象

港鐵西港島線將於2014年通車，港鐵公司與香港青年藝術協會合辦“西區印象”社區藝術計劃，以傳統老店、古蹟文物及生活百態為主題，創作一系列作品。本校五位中六學生關芝懿、甘韻兒、吳嘉欣、陳以德及林寶淇的精彩作品入選，將永久於西營盤站及香港大學站內展出。



☑ Election of AA Council Members

The office of the current Council of our Alumnae Association will expire in March 2013. Please nominate yourself or your former classmates to serve our alumnae for the next two years (from 1 April 2013 to 31 March 2015). Nomination form can be downloaded from <http://www.ywgsaa.org.hk>. Deadline is 31 December 2012.

Editorial Board

Chan Seung Yan, Sonja
Chan Ping Kuen
Chak Yin Wah, Carol
Cheung Ming Yee, Joyce
Chiu Suk Fun

Chow Siu Fung
Lee Shek Yuk Yu, Ruth
Mo Mun Yu, Donna
Tsui Ka Seen, Leslie
Wong Choi Fong, Fanny

Yip Chui Man, May May
Wong Siu Ying (4D)
Wong Cho Ting (6D)
Li Kwok Ting Jennifer (6E)
Lo Wing Lam (6E)